

Actualizar el firmware del LD 500





CS INSTRUMENTS GmbH & Co. KG

Sede sur/Sales Office South

Zindelsteiner Str. 15

D-78052 VS-Tannheim

Tel.: +49 (0) 7705 978 99-0

Fax: +49 (0) 7705 978 99-20

Correo electrónico: info@cs-instruments.com

Página web: <http://www.cs-instruments.com>

Sede norte/Sales Office North

Gewerbehof 14

D-24955 Harrislee

Tel.: +49 (0) 461 807 150-0

Fax: +49 (0) 461 807 150-15

Correo electrónico: info@cs-instruments.com

Página web: <http://www.cs-instruments.com>

Índice

1	Actualizar el firmware del LD 500	4
1.1	Descargue el nuevo firmware de la página web de CS Instruments.....	4
1.2	Guarde el archivo en una memoria USB	4
1.3	Inserte la memoria USB en el LD 500	4
1.4	Conecte el cargador	5
1.5	Actualice el dispositivo.....	5
1.5.1.1	«Comprueba si hay actualizaciones disponibles en la memoria USB»	5
1.5.1.2	«Selección de actualizaciones»	5
1.5.1.3	Update de canales LD 510.....	5
	Si se actualiza el software de un LD 510, bajo determinadas circunstancias puede que sea necesario actualizar primero los canales. Este paso no es necesario con el LD 500.	5
1.5.1.4	Reiniciar el dispositivo.....	5
1.6	Bootloader Update.....	5
1.7	Revisar la posición del láser	Fehler! Textmarke nicht definiert.
1.7.1.1	Active el láser.....	Fehler! Textmarke nicht definiert.
1.7.1.2	Pulse la «Tecla del láser» hasta que se muestre la siguiente ventana.....	Fehler! Textmarke nicht definiert.
1.7.1.3	Ajuste la posición del láser hasta que esté en el centro.....	Fehler! Textmarke nicht definiert.
1.7.1.4	Haga clic en el botón «Finalizar» para guardar el ajuste	Fehler! Textmarke nicht definiert.
1.8	Calibración de la pantalla táctil	8

1 Actualizar el firmware del LD 500

1.1 Descargue el nuevo firmware de la página web de CS Instruments

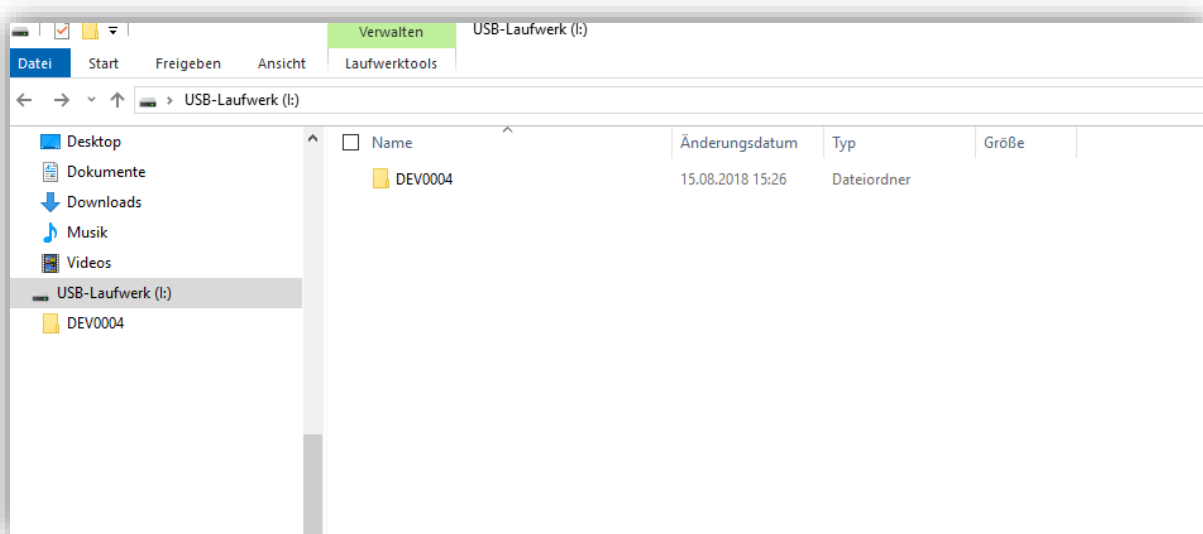
Enlace de descarga:

<https://www.cs-instruments.com/es/descargas/descargas-de-software-de-cs-instruments-para-la-medicion-de-gases/firmware-para-buscadores-de-fugas>

1.2 Guarde el archivo en una memoria USB

Guarde el archivo ZIP en una memoria USB y descomprima el directorio.

La carpeta debe tener el siguiente aspecto:



1.3 Inserte la memoria USB en el LD 500



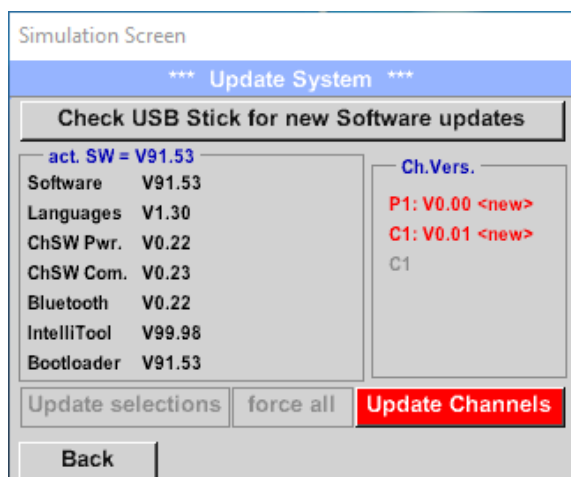
1.4 Conecte el cargador

1.5 Actualice el dispositivo

Siga la ruta indicada:

Inicio ◇ Configuración ◇ Config. del equipo ◇ Actualización sistema ◇

1.5.1.1 «Comprueba si hay actualizaciones disponibles en la memoria USB»



1.5.1.2 «Selección de actualizaciones»

1.5.1.3 Update de canales LD 510

Si se actualiza el software de un LD 510, bajo determinadas circunstancias puede que sea necesario actualizar primero los canales. Este paso no es necesario con el LD 500.

1.5.1.4 Reiniciar el dispositivo

1.6 Bootloader Update

En caso de que se requiera una actualización del gestor de arranque, hay que realizar dos veces el proceso de actualización.

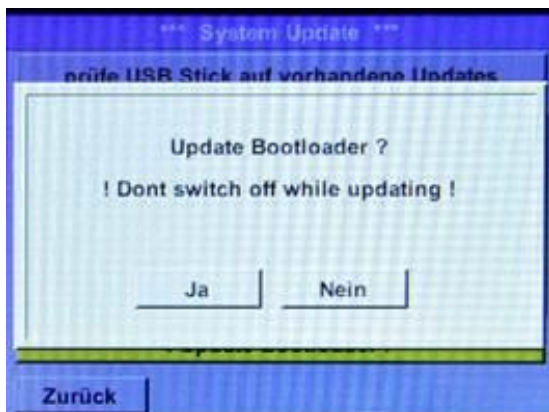
Primero se actualiza el gestor de arranque, seguidamente el software del dispositivo tal como se describe a partir de "1.5 Actualización del dispositivo".

El mensaje siguiente aparece cuando es necesario actualizar el gestor de arranque:



El gestor de arranque se actualiza aquí por ejemplo de la versión <V0.30> a la versión <V0.34>.

Para iniciar el proceso hay que hacer clic en el botón "Update Bootloader!". Entonces aparece el siguiente mensaje:



Por favor, no desconectar el dispositivo durante el proceso de actualización, y confirmar el mensaje que ha aparecido con "Sí".



Seguidamente hay que introducir la contraseña.

- Por estándar, la contraseña es: "0000".
- Si la contraseña ha sido modificada por el usuario, hay que introducir la contraseña modificada.
- Si el usuario ha modificado la contraseña y después la ha olvidado o perdido, por favor póngase en contacto con el fabricante (CS Instruments), indicando el número de serie del dispositivo. Entonces le haremos llegar la contraseña maestra que se corresponde con el número de serie.

Después de haber introducido con éxito la contraseña, ejecutar "Update Bootloader" y reiniciar después el dispositivo mediante (reboot System).

A continuación es posible actualizar el software del dispositivo tal como se describe en "1.5 Actualización del dispositivo".

En el caso indicado sería de la versión <V2.81> a la versión <V3.01>.

1.7 Actualización de la herramienta

Es posible que haya una actualización para la herramienta en el directorio del LD 500 / LD 510.

En ese caso, el aparato muestra una posible nueva actualización del software en "Detección automática del sensor".

Para realizar la actualización, haga clic en la rueda dentada en "Búsqueda de fugas" que abre la selección del tipo de sensor.

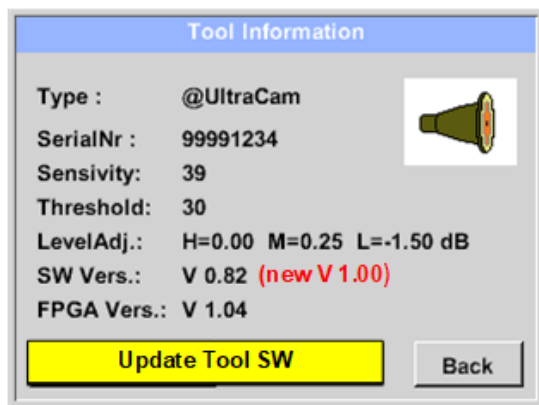


Haga clic en el campo amarillo con el tipo de sensor en letras azules y pulse el botón Info.



Utilice la "Herramienta de actualización SW" para realizar la actualización.

- Por favor, no retire mecánicamente la herramienta durante este proceso.



1.8 Calibración de la pantalla táctil

Compruebe la calibración de la pantalla táctil.

En función de la versión de software utilizado actualmente, puede que el panel táctil deba calibrarse después de actualizar el firmware.

Esto puede llevarse a cabo como sigue:

Inicio ▾ Configuración ▾ Config. del equipo ▾ Calibrar pantalla táctil

Marque todas las cruces con un objeto que no sea afilado para no dañar el panel táctil.

