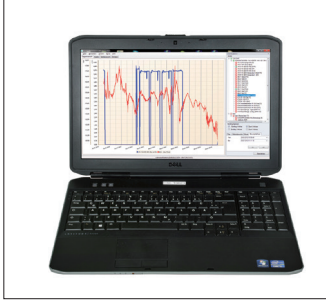


便携式 DP 400 集成有露点和压力测量

可在最高 16 bar 压力下测量所有湿度变量

便携式 DP 400 集成有可充电的蓄电池, 专门为现场使用而开发。除高精度露点传感器以外, 在设备中还安装有一个最高 16 bar 的精密压力传感器。这样除以 $^{\circ}\text{C td}$ 为单位的压力露点、以 $^{\circ}\text{C}$ 为单位的温度、以 bar 为单位的管道压力以外, 同样可以计算所有其他湿度测量变量 ($\% \text{RH}$ 、 mg/m^3 、 g/m^3) 以及与压力有关的测量值 g/kg 、 ppm v/v 、大气露点 $^{\circ}\text{C}$ 。



特殊优势:

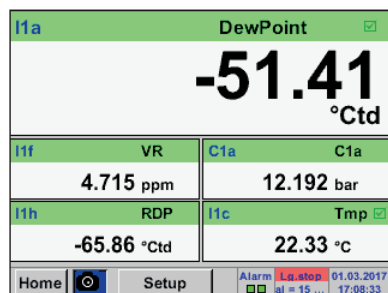
- 精确测量最高 -80°Ctd 的露点, ppm V/V, 大气露点
- 可在现场使用的坚固工具箱
- 集成有最高 16 bar 的压力测量装置
- 集成有干燥箱的集成测量室可在运输期间保护露点传感器, 确保适应时间短
- 长期稳定的湿度传感器: 精确、对结露不敏感、适应时间短
- 可选: 为外部传感器另外提供 2 个传感器输入端
- 可选: 集成数据记录器



用于输送测量气体/压缩空气的 6 mm 插塞式接口

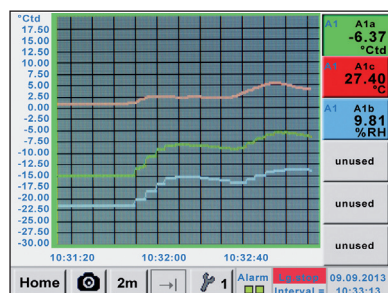
选配: 另外两个传感器输入端, 用于: (消耗、压力、露点、4...20 mA、Modbus RTU...)

可通过触摸屏方便地操作



当前测量值

可全面查看所有测量值。
以红色显示超出阈值。便携式 DP 400 可通过集成的压力传感器计算大气露点。



图表视图

在图表视图中以曲线显示所有测量值。
通过在时间轴上移动手指向后翻页(无数据记录器最多保存 24 h, 有数据记录器一直保存至开始测量)。



数据记录器

通过“集成数据记录器”选装件保存便携式 DP 400 中的测量值。
可自由确定时间间隔。同样可以规定数据记录的开始时间点和结束时间点。
通过 USB 接口或者通过可选的以太网接口读取测量数据。

说明	订购编号
带有集成压力测量装置的便携式DP 400便携式露点测量装置, 包括用于 PTFE软管的输送袋和动力装置	0500 4505
选配:集成有可保存一亿个测量值的数据记录器	Z500 4002
选配:集成有以太网和 RS 485 接口	Z500 4004
选配:集成网络服务器	Z500 4005
选配:4 个可自由计算通道“数学计算功能”, (虚拟通道)加、减、乘、除	Z500 4007
选配:2 个额外的外部传感器输入端 (1 x Modbus 数字传感器, 1 x 模拟传感器)	Z500 4001
CS 基础版 - 以图形和表格进行数据分析 - 通过 USB 或以太网读取测量数据, 供 2 个工位使用的许可证	0554 8040
便携式设备上的 VA/FA 传感器连接线, ODU/M12, 5 m	0553 1503
便携式设备上的压力传感器、温度传感器、外部传感器连接线, ODU/裸线端, 5 m	0553 0501
便携式设备上的压力传感器、温度传感器、外部传感器连接线, ODU/裸线端, 10 m	0553 0502
便携式设备的延长线缆, ODU / ODU, 10m	0553 0504

便携式 DP 400 的技术参数

显示屏:	3.5" 触摸屏
测量范围:	-80...+50°Ctd -20...+70°C 0...100 % 相对湿度 0...16 bar ± 0.5 %
精度:	± 1°C, 50...-20°Ctd 时 ± 2°C, -20...-50°Ctd 时 ± 3°C, -50...-80°Ctd 时
湿度测量变量:	g/m ³ , mg/m ³ , ppm V/V, g/kg, °Ctdatm, %rF
接口:	USB 接口
数据记录器选配:	8 GB SD 存储卡 (一亿个数值)
传感器电源:	输出电压:24 VDC ± 10% 输出电流:在持续运行时 120 mA
供电:	内部有可充电的锂离子电池, 可持续运行约 12 小时, 充电时间为 4 小时
过程接口:	6 mm 插塞式接口
环境温度:	0...50°C
EMC:	DIN EN 61326-1

所有可供选择的恰当传感器参见第 39 至 41 页